

Vedat Topçuođlu Mesleki ve Teknik Anadolu Lisesi



MESLEK ANALİZİ VE ÖĐRETİM PROGRAMLARININ HAZIRLANMASI

GİRİŞ

- Her eğitim faaliyetinin mutlaka bir amacı vardır. Bu amacın gerçekleşmesi için önceden bazı hazırlık çalışmalarının yapılması gerekir.

• Bu bakımdan, bir eğitim ve öğretim faaliyetinin amacına ulaşması için;

✓ **Neyin,**

✓ **Kime,**

✓ **Nasıl,**

✓ **Nerede,**

✓ **Ne zaman,**

öğretileceği önceden tespit edilerek bir plana bağlanmalıdır.

- Bir işin ya da mesleğin başka birine öğretilmesi için, öncelikle bu işin ya da mesleğin analiz edilmesi gerekir.
- Analiz sonucunda ortaya çıkan öğretilir bilgi, beceri ve alışkanlıklar, mantıklı bir öğretim sırasına göre dizilir.
- Böylece, öğretim şansa ve tesadüflere bırakılmamış olur.
- Bu derste, usta öğreticilerin mesleklerini analiz ederek öğretim programını nasıl hazırlamaları gerektiği üzerinde durulacaktır.

Konumuza başlamadan önce, çırakların iş yeri eğitiminde, usta öğreticilerin dikkat etmeleri gereken hususlara bir göz atalım:

- Usta öğretici, mesleği çırağa sevdirmelidir.
- Çırak, işi ne amaçla yaptığını bilmelidir.
- İş yeri kurallarının ve iş disiplininin gerekliliği ve önemi çırağa açıklanmalıdır.
- Çırakla ilişkilerin dozu iyi ayarlanmalıdır.
- İş yerinde ki makine ve takımların görevleri ve kullanım amaçları belli bir sıraya göre anlatılmalıdır.

- Sorumluluk duygusunun gelişmesi için çıraklara görevler vermelidir.
- Çırakların kendine olan güveninin gelişmesi için fırsat tanınmalıdır.
- Çırakların sosyo-ekonomik durumlarını dikkate almalı ve ona göre davranmalıdır.
- Usta öğretici, çırağın problemlerine karşı duyarsız kalmamalı, çırağa güven hissi vermelidir.
- Çıraklara karşı tarafsız olmalı, ayırım yapmamalıdır.

A-İŐ VE MESLEK ANALİZİ

- İş ve meslek analizine geçmeden önce, analizin genel tanımını yapalım.
- **Analiz;** bir bütünü, kendisini oluşturan parçalara ayırma işlemidir.



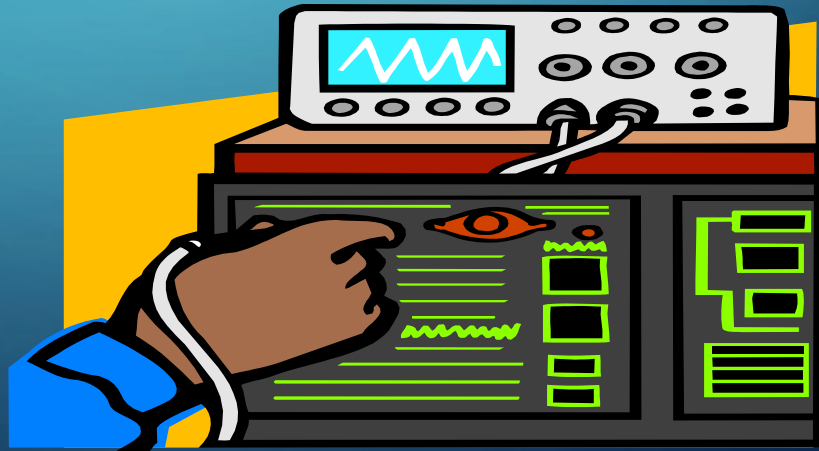
- **İş ve meslek analizi;** iş ve mesleklerin öğretilebilecek unsurlarını belirlemek amacıyla yapılan sistemli bir öğretim çalışmasıdır.
- **İş ve meslek analizi;** bir mesleğin veya işin temel olan elemanlarını öğretim amacıyla ortaya çıkarıp sıralamaya yarar.
- **İş ve meslek analizi;** bir mesleğin veya işin gerektirdiği görevleri etkili olarak yapabilmek için, kişinin sahip olması gereken bilgi beceri ve iş alışkanlıklarını tespit etmek amacıyla yapılır.

- İş ve meslek analizini, inşaata yeni başlayan bir mühendisin, gerekli olan malzemeleri inşaat alanına, kullanım sırasına göre istiflemesine benzetebiliriz.
- Nasıl ki inşaata başlayan bir mühendis, öncelikle gerekli malzemeleri kullanım sırasına göre temin ediyorsa, bir usta öğretici de işe yeni başlayan bir çırak için; neleri, ne zaman ve hangi yöntemleri kullanarak öğreteceğini belirlemelidir.

MESLEK ANALİZİ NEDEN GEREKLİDİR?

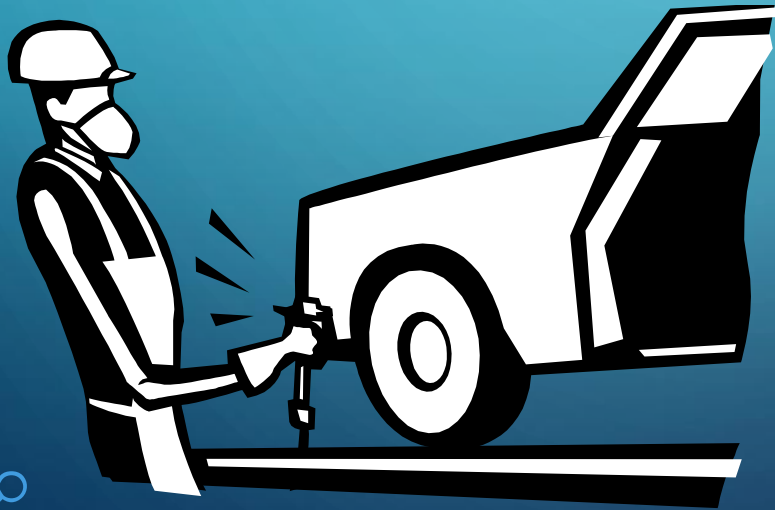
- Aynı işi yıllardır yapan usta, mesleğinin hangi işleri kapsadığını düşünmemiş veya farkına varmamış olabilir.
- Meslek analizi yapan usta, mesleğinin fark etmediği öğretilcek bilgilerinin farkına varabilir.
- Yıllar önce öğrendiği ve unuttuğu bir çok bilgiyi hatırlar. Çünkü, usta bazı işlemleri yıllardır makineleşmiş gibi yaptığı için ayrıntılarını ve nasıl öğretilceğini unutmuş olabilir. Meslek analizi yaparak bu konuları tekrar hatırlayacaktır.

- GÜNÜMÜZDE teknoloji çok hızlı gelişmektedir. Buna bağlı olarak eğitim yöntemleri de değişmektedir.
- Geleneksel eğitim yöntemleri, yerini yeni yöntemlere bırakmaktadır.
- İş ve meslek analizi yapmak, yeni eğitim yöntemlerini takip ederek teknolojik gelişmelerin gerisinde kalmamayı sağlar.



MESLEK ANALİZİNDE KULLANILAN TERİMLER

- **Meslek:** Kişinin geçimini sağlamak ve yaşamını devam ettirmek amacıyla yaptığı sürekli iştir.
- Başka bir tanımlamaya göre meslek; kişinin kazanç sağlamak amacıyla yaptığı, çeşitli seviyede bilgi, beceri ve iş alışkanlıkları gerektiren faaliyetlerin bütünüdür.



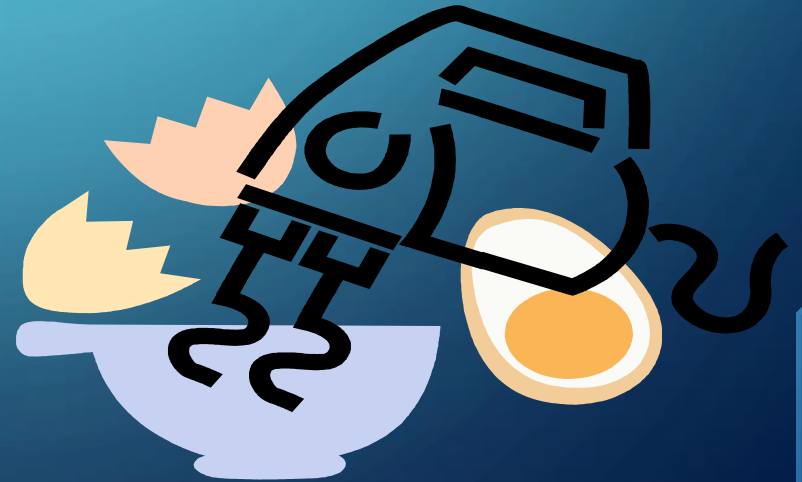
✓ **Üretim meslekleri:** Hammadde ve yarı mamul maddeleri, belirli bir üretim sürecinden geçirerek mamul maddeye dönüştüren mesleklerdir.

(Ahşap malzeme ile masa imal eden Mobilya PVC malzeme ile veya Ahşap malzeme ile kapı pencere imalatı, Alüminyum malzeme ile kapı pencere imalatı yapanlar üretim mesleklerine örnek olarak gösterilebilir.)

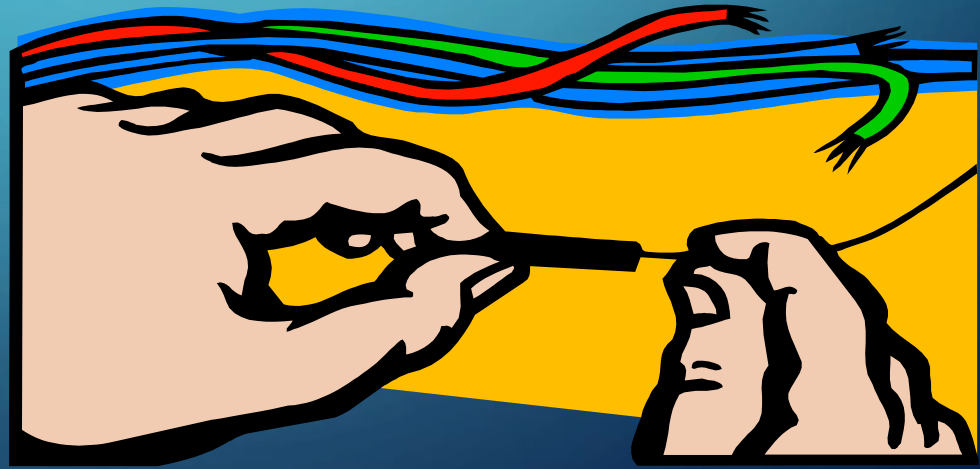
✓ **Hizmet meslekleri:** Bir mamul üretmeyen, ancak bakım-onarım, muayene, kontrol ve montaj gibi bir ürünün istenilen görevleri yerine getirebilmesi için gerekli olan faaliyetleri yapan mesleklerdir.

(Elektrikli Ev Aletleri, Elektrik Tesisatları ve Pano Monitörlüğü, Yapı Tesisat Sistemleri, gibi meslekler hizmet mesleklerine örnek olarak gösterilebilir.)

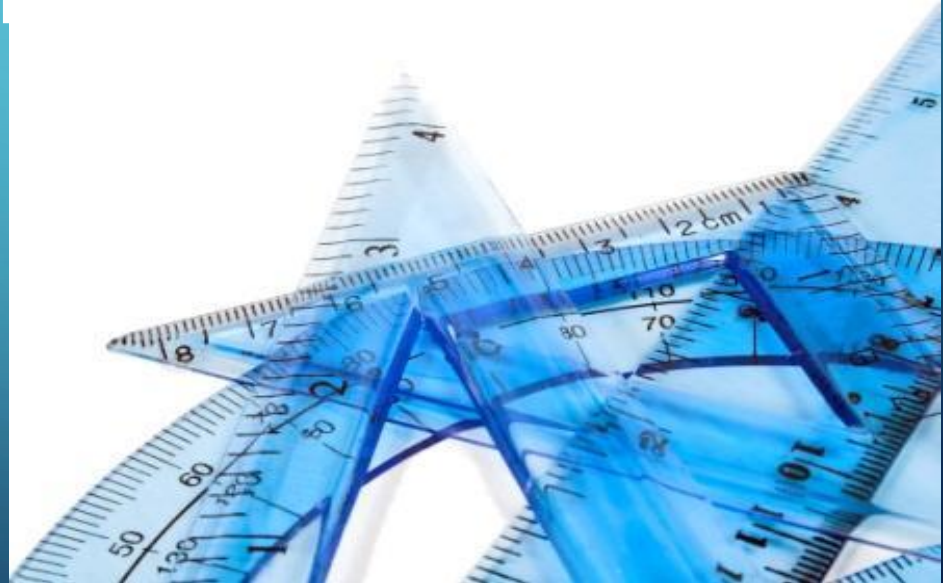
- **İş (Üretim mesleklerinde):** En az iki hareketten meydana gelen tamamlanmış bir mamul eşyadır.
- **İş (Hizmet mesleklerinde):** Tamamlanmış bir bakım-onarım, muayene, kontrol, montaj vb. faaliyetleridir.



- **İşlem:** İşi meydana getiren başlıca hareketlerin her birisine işlem denir. (Elektrikçinin, iki kabloyu birbiri ile birleştirmesi gibi)
- **İşlem basamağı:** İşlemin tamamlanması için gerekli olan sınırlı hareketlerdir. (Elektrikçinin, kabloları birleştirmeden önce, iletkenlerin ucundaki yalıtkan kısımları soyarak hazır hale getirmesi gibi)



- **Teknik bilgi:** Mesleğinde yeterli olan bir kişinin bilmesi gereken standart bilgilerdir.
- **İş alışkanlığı:** Bir meslek sahibinin, o mesleği öğrenene kadar geçen süreçte kazanması gereken iş ile ilgili alışkanlıklardır.



B-İŞ VE MESLEK ANALİZİ İŞ/İŞLEM SIRASI

PROGRAM HAZIRLAMA

- Meslek analizi ile elde edilen veriler, bir program niteliğinde değildir.
- Analizin temel amacı, program için gerekli olan içeriği bir sıra halinde ortaya çıkarmaktır.
- Analizle elde edilen verilerin eğitim amacıyla planlanması gerekir.
- Analizle elde edilen verilerin, en verimli şekilde öğretim için düzenlenmesine (planlanmasına) **“program hazırlama”** denir.

PROGRAM HAZIRLAMADA İZLENEN AŞAMALAR

Bir eğitim programının dört boyutu vardır:

- Amaçlar,
- İçerik,
- Yöntem,
- Değerlendirme.



• **Amaçlar;** çırağın, hazırlanan programa göre kazanacağı bilgi, beceri ve iş alışkanlıklarını ifade eder.

• **İçerik;** amaçlarda belirtilen davranışların çırağa kazandırılabilmesi için nelerin öğretilmesi gerektiğini belirtir.

• **Yöntem;** amaçlarda belirtilen davranışların kazandırılabilmesi için, içeriğin nasıl ve ne şekilde, hangi ortamda, nasıl öğretilmesi gerektiğinin belirtilmesidir.

• **Değerlendirme;** programa başlarken belirtilen amaçlara ne oranda ulaşıldığını ölçmek ve bir karara varmaktır.

- Bir eğitim programında yer alan bu dört boyut, birbirini tamamlayacak bir sistem niteliğindedir. Yani tamamı bir araya geldiğinde eğitim programı oluşacaktır.
- Eğitim programı, bir sistem olduğuna göre, program hazırlama da sistem anlayışı içinde ele alınmalıdır.
- Bu durumda, programın hiçbir boyutu (Amaçlar, içerik, yöntem, değerlendirme) eksik kalmayacaktır.

SİSTEM ANLAYIŞININ PROGRAM GELİŞTİRMEYE UYGULANMASININ FAYDALARI:

- Gerekli olan bilgiler analiz yoluyla tespit edilir.
- Tespit edilen bilgilerin, programa girecek olanları seçilir.
- Yeterliğe dayalı amaçlar geliştirilir.
- Belirlenen amaçların gerçekleşmesi için eğitim ortamı düzenlenir.
- Gerekli yöntemler seçilir.
- Değerlendirme sonucunda, programın etkinliği belirlenir.

SİSTEM ANLAYIŞINA GÖRE PROGRAM HAZIRLAMA BASAMAKLARI:

- 1-Bireyin, toplumun ve iş hayatının ihtiyaçlarının belirlenmesi.
- 2-Programın genel amaçları ve ilkelerinin belirlenmesi.
- 3-Mesleğin analiz edilmesi.
- 4-Programına girecek işlemlerin seçimi ve düzenlenmesi.

5-Yeterliđe dayalı amaçların tespit edilmesi.

6-Öđretim yönteminin tespiti ve geliştirilmesi.

7-Öđretimin deđerlendirilmesi.

1-BİREYİN, TOPLUMUN VE İŐ HAYATININ İHTİYAÇLARININ BELİRLENMESİ

- Bir ülkenin kalkınması sermaye ve doğal zenginliklerden çok, yetişmiş insan gücüne bağlıdır.
- İnsan gücü yetiőtirmek ise eğitimle sağlanır.
- Kişiyi, belli bir alan için eğitirken, kişinin, toplumun ve iş hayatının ihtiyaçları dikkate alınmalıdır.
- Kişi, toplumun ortak değerlerini benimseyip sahip çıkacak şekilde yetiştirilmelidir.

2-PROGRAMIN GENEL AMAÇLARI VE İLKELERİNİN BELİRLENMESİ

- Genel amaçlar, programın bitiminde öğrencilerin kazanacağı davranışları ana hatları ile belirler.
Amaçlar;
- Ders programının gelişeceği yönü gösterir.
- Arzulanan sonuçlara ulaşılacak zaman konusunda rehberlik eder.
- Çırakların kazanacakları bilgi, beceri ve iş alışkanlıkları ile uyacakları güvenlik kurallarını ve eğitim materyallerini gösterir.

- Temel ihtiyaçları ve şartları belirler.

- Seçilen içeriğin uygulanmasında yararlanılacak öğretim yöntemlerini gösterir.

- Ayrıca, eğitime alınacak çırakların, yaşı, cinsiyeti, ihtiyaçları, sosyo-ekonomik durumları, tecrübeleri gibi bilgiler bu kısımda belirtilmelidir.

3-MESLEĞİN ANALİZ EDİLMESİ

- Bir bütünü, kendisini oluşturan parçalara ayırma işlemine analiz denildiğini biliyoruz.
- Bir mesleğin analiz edilmesinin amacı; öğretim için gereken içeriklerin tam ve doğru olarak tespit edilmesidir.



• Analizde işlem sırası:

- ✓ Önce, meslek kendini meydana getiren ana bölümlere ayrılmalıdır.
- ✓ Her ana bölüm temel alt bölümlere (ünite) ayrılmalıdır.
- ✓ Her ünite işlemlere ayrılmalıdır.
- ✓ Her işlem, kendini meydana getiren işlem basamaklarına ayrılmalıdır.

Bu sıralama takip edilerek, istenen bir meslek, iş veya işlem analiz edilebilir.

• Analiz yapabilmek için;

- ✓ Mesleki alanla ilgili yazılı kaynaklar incelenir.
- ✓ İlgili meslekte çalışanlarla görüşülür.
- ✓ Mesleki gözlem yapılır.
- ✓ Taslak işlemler belirlenerek, meslekte uzman olmuş kişilerin bu konudaki görüşleri alınır.

Analiz, belirtilen bu yollardan bir veya birkaçı kullanılarak yapılabilir. Kişinin mesleki tecrübesi analiz sonuçlarını doğrudan etkiler.

ANA BÖLÜMLERE AYIRMA

- Bir mesleği öğretim amacıyla analiz edebilmek için, öncelikle ana bölümlere ayırmak gerekir.
- **Ana bölüm;** bir meslek alanı içinde bulunmakla birlikte, her biri bağımsız bir meslek sayılabilecek bölümler olarak tanımlanabilir.



- Ana bölümde, bilgiye, beceriye ve iş alışkanlıklarına ait işlemler yer alır.
- Mesleği ana bölümlere ayırmanın amacı, analizi ve öğretimi kolaylaştırmak, tekrarı önlemektir.
- Şimdi, ana bölümlere ayırmayla ilgili örneklerle bakalım.



Tesviyecilik

- Tesviyecilik
- Vargel-planya
- Tornacılık
- Frezecilik
- Taşlamacılık
- Alet bileme vb.



Motorculuk

- Dizel
- Oto elektrik
- Oto boya
- Şasi
- Yenileştirme
- Ön düzen, fren vb.



ÜNİTELERE AYIRMA

(PARÇALARA-MODÜLLERE)

- Üniteler ya da modüller, mesleği oluşturan ana bölümlerin alt (işlemleri) bölümleridir.
- Ünitelerin birleşmesi ile mesleklerin ana bölümleri meydana gelir.
- Ana bölümlerin ünitelere ayrılması, tekrarı önler ve öğrenimin kolaydan zora doğru sıralanmasını sağlar.
- Üniteler oluşturulurken, iş hayatının ihtiyaçları, kaynaklar, öğretim ilkeleri, güvenlik önlemleri gibi konular dikkate alınır.

TESVİYECİLİK ANA BÖLÜMÜNÜN ÜNİTELERİ (İŞLEMLERİ)

- Tesviyecilik ve eğeleme.
- İş kazaları ve iş güvenliği.
- Ölçme ve kontrol.
- Markalama.
- Kesme.
- Delme.
- Perçinleme.
- Lehimleme.
- Vidalar, kılavuz ve pafta çekme.



İŞLEMLER

- Daha önce de belirtildiği gibi, meslek analizinde, meslek önce ana bölümlere, ana bölümler ünitelere, ünitelerde işlemlere ayrılır.
- İşlem, programın geliştirilmesinde temel olan bir öğretim birimidir.
- İşlemlerin özelliklerini şu şekilde sıralayabiliriz:
 - ✓ Kendi başına bir bütündür ve öğretilebilecek bir içeriğe sahiptir.
 - ✓ Bilme ile ilgili, el becerisi ile ilgili, tutum-tavır ve alışkanlıklarla ilgili olabilir.

- ✓ Her işlem kendi başına bağımsız bir öğretim birimidir. İşlemi tamamlayan kişi bir konu öğrendiğini fark eder.
- ✓ Kesin olarak bir başlangıcı ve sonuç noktası vardır.
- ✓ İşlemleri, bir merdivene benzetebiliriz. Önceki ve sonraki basamak arasında bağlantıyı sağlar.
- ✓ Bilme ile ilgili olan işlemler ölçülebilir. Yapma, el becerisi ve tavırla ilgili işlemler ise gözlenebilir davranışlardır.
- ✓ İşlem, kendi içinde basamaklara ayrılabilir.

ÖRNEK İŞLEMLER

- İş güvenliğinin önemini kavramak.
- Verniklenecek zeminin zımparalanması.
- Kablonun yalıtkan kısmını soymak.
- Suntanın kenarına bant çekmek.
- Amaca uygun takım kullanmak.
- İş güvenliği kurallarına uymak.
- Matkapla delik delmek.
- Ölçü aleti kullanmak.



İŞLEM ÇEŞİTLERİ

Bilme İle İlgili İşlemler
(Bilişsel İşlemler)

Yapma İle İlgili Beceri Yönünden İşlemler
(Devinsel İşlemler)

Mesleki Tavrı ve İş Alışkanlıkları Yönünden İşlemler
(Duyuşsal İşlemler)

BİLME İLE İLGİLİ İŞLEMLER (BİLİŞSEL İŞLEMLER)

- Bir işi yapmaya başlamadan önce, o işle ilgili bilinmesi gereken teorik bilgilerdir.
- Bilişsel işlemler, şu basamaklardan meydana gelir:
 - ✓ Bilgi,
 - ✓ Kavrama,
 - ✓ Uygulama,
 - ✓ Analiz,
 - ✓ Sentez,
 - ✓ Değerlendirme.



BİLGİ

- Bir meslek alanında herkes tarafından bilinmesi gereken, terimler, tanımlar, kavramlar, ilkeler, ölçütler, vb. gibi bilgiler vardır.
- Düzeyine uygun olarak çırak, kalfa ve usta öğrencilerin bu tür bilgilere sahip olması mesleki yeterlilik açısından çok önemlidir.

KAVRAMA

- Her bilgi basamağında, çırak öğrenci aldığı bilgileri kavramış olmalıdır.
- Yani kendisine verilen bilgileri özetleyebilmeli, gerekirse dönüştürebilmeli ve yorumlama yapabilmelidir.
- Kısacası, çırağa bir olay verildiğinde bunun hangi yönde gelişeceğini söyleyebilmelidir.

UYGULAMA

- Bu basamağa problem çözüme de denebilir.
- Kişi, bundan önceki aşamalarda edindiği bilgileri kullanarak, karşılaştığı yeni bir problemi çözebilmelidir.
- Yani, kişinin bilgi edinmesindeki amacı karşılaştığı problemleri çözmek olmalıdır.
- Aksi halde, edinilen bilgilerin hiçbir yararı olmayacaktır.

DEĞERLENDİRME

- **Değerlendirme;** yapılan tüm faaliyetler için yargıya varma işidir.
- Amaçlar doğrultusunda, belirlenen ölçütlere, standartlara, ilkelere ne oranda uyulduğunu belirlemek için yapılır.
- Değerlendirme, objektif olmalıdır. Kişisel görüşler, değerlendirmenin sonuçların yansımamalıdır.

ANALİZ

- Bu basamakta, çalışan bir bütünü küçük parçalara ayırmayı öğrenmelidir.
- Yani, analiz düzeyine getirilen bir çalışan, bir bütünü birbiri ile ilişkilerini göz önünde bulundurarak parçalara ayırabilmelidir.
(Analiz yapabilmelidir)
- Çalışanın analiz yapabilmesi, mesleği ile ilgili konularda ilerleme sağlayacağıının bir göstergesi olarak kabul edilebilir.

SENTEZ

- **Sentez;** ilgili unsurları belli kurallara göre bir araya getirip yeni bir bütün oluşturmaktır.
- Sentezde, daha önceden olmayan yeni bir ürün meydana getirmek esastır.
- Yani, önceden analiz edilen parçaları bir araya getirmek sentez değildir.
- Sentez yapabilmek için, önceki basamaklarda elde edilen bilgilerden yararlanılmalıdır.

BİLİŞSEL İŞLEMLERE ÖRNEKLER

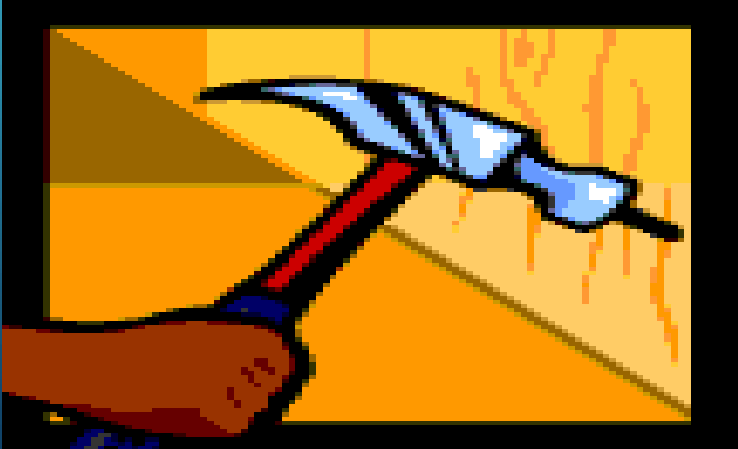
- Tesviyeciliđi tanımlamak.
- İyi bir eđenin özelliklerini sıralamak.
- Eđelenecek yüzeye uygun eđe seçmek.
- Cihaza uygun akım deđerinde sigorta seçmek.
- Tesisatta kullanılan antigron kabloya uygun plastik kroşe seçmek.
- Delinecek malzemeye uygun özellikte ve ebatta matkap ucu seçmek.

YAPMA İLE İLGİLİ BECERİ YÖNÜNDEN İŞLEMLER (DEVİNSEL İŞLEMLER)

- Bu işlemlerde, gözlenebilir fiziki davranışlar esastır.
- Kişi, kaslarını, vücut organlarından bir veya bir kaçını kullanarak bir davranış ortaya koymalıdır.
- Bu işlemde koordinasyon, kuvvet ve hız önemlidir. Koordinasyon, zihin ve el becerisinin birleştirilmesidir.

• Devinsel işlemler, şu basamaklardan meydana gelir:

- ✓ Kazanma,
- ✓ Uygulama,
- ✓ Yaratma.



KAZANMA

- Kişiyе kazandırılmak istenen davranışlar, önce gösteri yoluyla anlatılır.
- Kişi davranışı gözlemler, kullanılan araç gereçleri inceler.
- Kendisine öğretilmek istenen davranışı taklit yoluyla yapmaya çalışır.
- Kazandırılmak istenen davranışın doğru öğretilmesi çok önemlidir. Çünkü, yanlış kazanılan davranışların sonradan düzeltilmesi çok zordur.

UYGULAMA

- Bu aşamada, kişinin birinci aşamada (Kazanma) kazandığı becerileri iş ile ilgili alanda uygulaması esastır.
- Yani, kazanma basamağında yapılan işlem, istenen şekilde yapılınca kadar tekrarlanarak alışkanlık haline getirilir.



YARATMA

- Bu aşamada yapılması gereken, daha önceden olmayan bir becerinin ortaya çıkarılmasıdır.
- Ancak, yeni bir becerinin ortaya çıkarılması çok ta kolay bir iş değildir.
- Bu bakımdan, beceri öğretiminde (Devinsel işlemler) çırak öğrencinin, en az uygulama düzeyine çıkarılması gerekmektedir.

BECERİ İLE İLGİLİ İŞLEMLERE ÖRNEKLER

- Pah kırmak.
- Testere ile boru kesmek.
- El makası ile teneke kesmek.
- Markalanacak yüzeyi boyamak.
- Kablo soyma pensi kullanarak kablonun yalıtkan kısmını soymak.
- Saç tıraşı öncesi, saçı yıkayarak, tıraşa hazır hale getirmek vb.

MESLEKİ TAVIR VE İŞ ALIŞKANLIKLARI YÖNÜNDE İŞLEMLER (DUYUŞSAL İŞLEMLER)

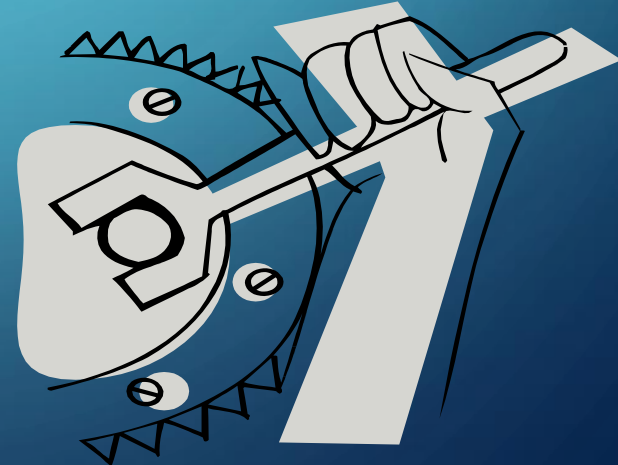
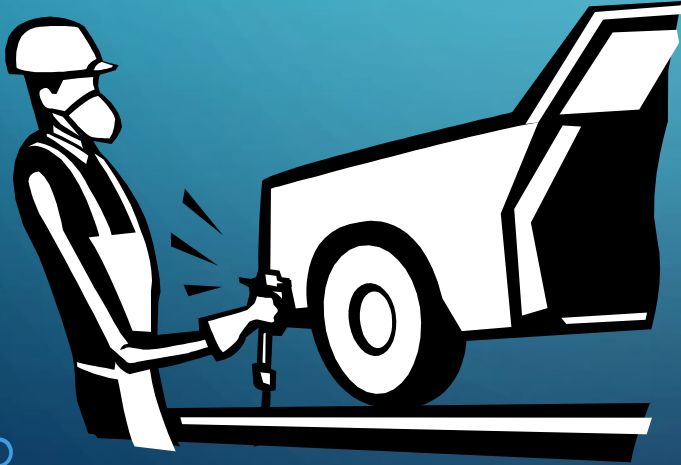
- Her meslek erbabının geliřtirmesi gereken iş alışkanlıkları, bilişsel ve devinsel davranışları kazandıktan sonra, iş ortamında geliřtirilir.
(Duyuşsal işlemler)
- Bu davranışların kazanılması ve geliřtirilmesinde, çırağın kalfa ve ustası ile olan iletiřimi ve etkileşimi çok önemlidir.

- Çünkü, çırak öğrenci iş yeri hiyerarşisinde kendinden üstte olan kalfa ve ustasını örnek alır. Kalfa ve ustasının davranışlarına bakarak davranış geliştirir.
- Mesleki açıdan istekli olan çıraklar, öğrenmeye karşı olumlu tavır geliştirirler.
- Duyuşsal işlemlerin sonunda bazı tutum ve alışkanlıklar kazanılmalıdır.
- Bu tutum ve alışkanlıklara şu şekilde örnekler verilebilir:

- İş yerine zamanında gelmek ve bunu alışkanlık haline getirmek.
- İşe uygun takım ve alet kullanmak.
- Kullandığı takım ve aletleri temiz ve bakımlı tutmak.
- İş güvenliği kurallarına uymak.
- İşin özelliğine uygun iş kıyafeti kullanmak.
- Dürüst olmak ve verdiği sözleri yerine getirmek.
- Ekip çalışmasını benimsemek.

PROGRAMA GİRECEK İŞLEMLERİN SEÇİMİ VE DÜZENLENMESİ

- Buraya kadar olan kısımda, meslek analizi üzerinde duruldu. Bu aşamada ise programa girecek işlemlerin seçimi ve düzenlenmesi üzerinde durulacaktır.



- Programa alınacak işlemler, önceden yapılan analiz ve araştırmalar dikkate alınarak belirlenir.
- İşlemler seçilirken, kişiyi mesleğinde gerekli olan becerileri asgari düzeyde yapabilecek seviyeye getirmek hedeflenmelidir.
- Hangi işlemlere ne oranda yer verileceği çırakların niteliğine, istekliliğine, işe yatkınlığına, önceki tecrübesine, vb. durumlara bağlı olarak değişir.

PROGRAMA ALINACAK İŞLEMLER SEÇİLİRKEN DİKKAT EDİLECEK HUSUSLAR NELERDİR?

- Çırakların niteliği, istekliliği, işe yatkınlığı, önceki tecrübesi, vb.
- İşlem için ayrılacak süre.
- İşlemin tekrarlama sıklığı.
- İşlemin, mesleki açıdan önemi.
- İşlemin kullanılabilirliği.
- İşlemin ekonomik olması.
- Yeni teknolojiye uygunluğu vb.



YETERLİĞE DAYALI AMAÇLAR (HEDEF DAVRANIŞLAR)

- Bundan önceki bölümde, mesleklere göre işlemlerin seçimi ve seçimde dikkat edilecek hususlar üzerinde duruldu.
- Bu aşamada ise, hedef davranış oluşturma konusu üzerinde durulacaktır.
- İşlemler, içeriği (ne öğretelim) oluştururken, yeterliğe dayalı amaçlar (hedef davranışlar), dersin sonunda çırağın göstereceği davranışı, davranışın şartlarını ve standardını gösterir.

YETERLİĞE DAYALI AMAÇLAR BELİRLENİRKEN NELERE DİKKAT EDİLMELİDİR?

- Eğitimin sonunda, çırakтан beklenen davranış değişikliği belirlenmelidir.
- Davranış değişikliğinin hangi sürede ve ne oranda olacağı belirlenmelidir.
- Eğitimin bitiminde değerlendirmenin nasıl yapılacağı belirlenmelidir.

ÖĞRETİM YÖNTEMİNİN TESPİTİ VE GELİŞTİRİLMESİ

- Öğretim yöntemi; çırakların kişisel özellikleri, eğitim araç-gereçleri ile tüm öğrenme durumları dikkate alınarak, önceden belirlenen yol olarak tanımlanabilir.
- Yukarıda sayılan durumlar dikkate alınarak yapılan eğitim programları sonucunda, istenen başarı seviyesine ulaşmak kolaylaşacaktır.

ÖĞRETİM YÖNTEMİ SEÇİMİNDE DİKKAT EDİLECEK HUSUSLAR:

- Çırakla çok iyi bir iletişim kurularak ilgisi çekilmelidir.
- Uygulanacak öğretim yöntemi, çırağı; merak etme, soru sorma, tartışmalara katılma gibi faaliyetlere yöneltmelidir.
- Öğretime ne kadar çok duyu organı katılırsa öğrenim o kadar kalıcı olur. Dolayısıyla, eğitim çalışmasına çırağın bütün bedeni ile katılımı sağlanmalıdır.

- Öğretim yöntemleri seçilirken, çırakların öğrenme düzeyi dikkate alınmalıdır. (Aynı işlemi kavratırken, iki çırak için farklı yöntemler tercih edilebilir.)
- Eğitim çalışmasının amacı mutlaka belirtilmeli ve çırağın bu amacı benimsemesi sağlanmalıdır.

Yalnız işiterek % 20 kalıcı bilgi

Yalnız görerek % 30 kalıcı bilgi

İşiterek ve görerek % 50 kalıcı bilgi

İşiterek, görerek ve tartışarak % 70
kalıcı bilgi

İşiterek, görerek, tartışarak,
deneyerek ve kullanarak % 90 kalıcı
bilgi elde edilir.

ÖĞRETİMİN DEĞERLENDİRİLMESİ

Öncelikle hatırlayalım:

- **Ölçme;** kendi cinsinden seçilmiş bir birimle, kendi cinsinden bilinmeyen bir değeri karşılaştırmaktır.
- **Değerlendirme;** bir yargıya varma işlemidir.
- Ölçme ve değerlendirme, birbirine bağlı iki kavramdır. Ölçme, bir nesnenin ölçülebilir yönlerine dair sayısal bilgi verir. Değerlendirme ise, ölçme yoluyla elde edilen bilgilere dayanarak bir sonuca varma işlemidir.

- Değerlendirme, öğretimin ayrılmaz bir parçasıdır. Belirlenen amaçlara çırağın ne oranda ulaştığının değerlendirilmesi şarttır.
- Değerlendirme; çırağın yaptığı bir iş veya ortaya çıkardığı bir ürüne göre olabileceği gibi, bu iş ya da ürünün adım adım değerlendirmesi şeklinde de olabilir.

